

2019 年度社会责任报告

报告编制说明

本公司董事会及全体董事保证本报告内容不存在任何虚假记载、误导性陈述或重大遗漏，并对其内容的真实性、准确性和完整性承担个别及连带责任。

报告时间范围

2019 年 1 月 1 日至 12 月 31 日。

报告组织范围

宁波格林工艺玩具有限公司。

报告发布周期

本报告为年度报告。

报告数据说明

《2019 年度公司财务报告》。

报告发布渠道

为减少环境污染及资源浪费，我们建议您尽量通过网络获取电子版阅读。

目 录

前言.....	4
第一章 价值创造 持续发展.....	4
一、关于我们.....	4
二、价值创造.....	5
第二章 规范运作 健康发展.....	6
一、规范治理.....	6
二、内部控制.....	6
三、合规披露.....	7
四、体系标准.....	7
第三章 产业引领 转型发展.....	10
一、产业引领.....	10
二、创新驱动.....	10
三、转型发展.....	11
第四章 以人为本 共同发展.....	12
一、员工概况.....	12
二、职业保障.....	12
三、职业发展.....	13
第五章 合作共赢 和谐发展.....	14
一、守法经营.....	14
二、市场责任.....	14
三、社区责任.....	15

前 言

企业的社会责任是指在创造利润、对股东利益负责的同时，承担起对利益相关者和社会的责任，以实现企业与社会可持续发展的协调关系。自 2002 年成立以来，宁波格林工艺玩具有限公司（以下简称“本公司”、“公司”、“格林玩具”、“我们”）秉持“员工、供应商、客户、股东、社会等利益相关方可持续、和谐发展”的社会责任理念，将积极履行社会责任纳入企业经营范畴，完善经营模式，努力追求经济效益和社会效益的统一。在企业发展过程中，公司坚持贯彻“创造快乐，让全世界孩子健康成长”的企业使命，为社会提供优质、可靠的产品，并始终保持与政府、合作伙伴等各利益相关方良好的信任关系，最大程度地回报员工、合作伙伴、股东、社会和环境。

本报告从持续发展、健康发展、转型发展、共同发展、和谐发展等五个方面，阐述了公司 2019 年度践行企业社会责任的主要做法和成果，是公司围绕“成为一家员工幸福、客户满意、受社会尊敬的全球木制玩具标杆企业”的企业愿景、围绕“全球木制玩具卓越品牌”的战略方向，进行价值创造的探索和总结。我们衷心希望与社会各界共创共享、共担共进，共同促进社会进步。

第一章 价值创造 持续发展

一、关于我们

（一）公司基本情况

公司名称： 宁波格林工艺玩具有限公司

(Ningbo Viga Toys Manufacturing CO., LTD.)

公司地址：浙江省宁波市北仑区小港陈山西路 27 号

电子邮箱：Brian@kifungroup.com.cn

宁波格林工艺玩具有限公司是以木制儿童玩具为主的集研究开发、生产、销售于一体的民营企业。迄今，已通过 ISO9001:2015 质量体系、ISO14001:2015 环境体系、ISO45001:2018 职业健康体系三体系认证并导入实施了卓越绩效管理模式。

公司着力于开拓国内外市场。国内市场主要以渠道和线上推广为主。国外客户群体遍布了60多个国家公司的销售模式和渠道，国外市场主要是欧洲、美国等国家。

近年来，格林玩具公司一直围绕“打造全球木制玩具卓越品牌”的发展目标，坚定信心，提升综合实力，进一步坚定发展信心，着力通过产品升级、质量提升、配套体系完善、服务建设等措施，全面提升品牌竞争力和市场占有率，目前公司的发展蒸蒸日上。

公司围绕企业转型升级的目标，全面缩小与国际品牌之间的差距，为公司进一步的扩大发展注入新的动力。

（二）发展规划

公司的战略发展方向：“打造全球木制玩具卓越品牌”，适应行业转型升级的发展方向，整合上下游资源，成为行业供应链生态平台。

企业使命：创造快乐，让全世界孩子健康成长

企业愿景：成为一家员工幸福、客户满意、受社会尊敬的全球木制玩具标杆企业

企业核心价值观：团结、守信、务实、创新、品质、共赢

企业文化是员工共同的价值追求。公司通过企业文化建设增强员工的凝聚力、向心力和归属感，为企业发展提供精神动力。公司企业文化建设的总体目标是：在企业内部创建无边界管理组织文化，优化管理组织流程，推动团队合作经营和实现矩阵型管理。形成“以文化人、以文育人、以文聚人、以文养人”的文化建设模式，构建和谐、信赖、利他、共赢的家文化，同时将产业链上下游供应商和经销商群体也纳入“家”的范围，通过产业链的联合发展、共同成长实现公司发展目标。

二、价值创造

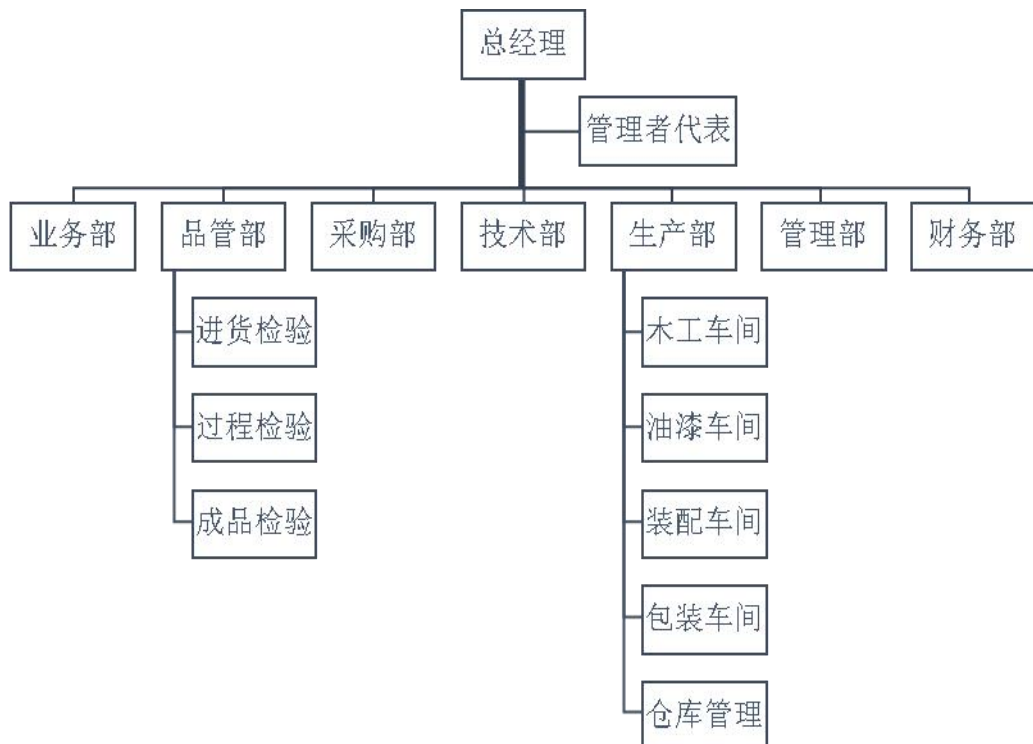
（一）经营绩效：近三年销售、税收、利润和生产率情况（见下表）

项 目 \ 年 份	2017 年	2018 年	2019 年
销售收入（万元）	3368	3569	3277
税收（万元）	203	208	198
利润（万元）	57	277	207
工业增加值（万元）	761	981	1069
全员劳动生产率%	22.83%	29.49%	36.75%
产品销售率 %	95.07%	99.82%	97.31%

第二章 规范运作 健康发展

一、规范治理

公司按照《公司法》和《公司章程》的规定，建立了较为完善的公司法人治理结构，和清晰的组织架构。由股东大会、董事会、监事会和经理层组成权责分明，相互制衡、相互协调、相辅相成的公司治理架构。



二、内部控制

公司内部控制体系以“正常运行、控制有效”为目标，结合公司经营实际状况，遵循风险导向原则，持续改进及优化。

2019年，公司根据企业内部控制基本规范及其配套指引的规定和其他内部控制监管要求，结合本公司内部控制制度，结合生产运营的效率，控制风险的同时不断完善和优化制度流程。在资产监督上对

重要的物资都进行了一轮核查，不存在重大遗漏。

三、合规披露

公司遵循“真实、准确、完整、及时、公平、公开”的原则，进行信息披露。

公司制定了相关信息保密及披露办法。公司不断提升信息披露及沟通的质量，保证信息披露的准确性、充分性、及时性，不断提高公司运营的透明度，保障股东知情权及合法权益。

四、体系标准

公司不断完善体系框架，2020年实施质量、职业健康与安全、环境管理三大体系；在此基础上，导入“浙江制造”产品标准体系（依据“浙江制造标准”逐步提升产品质量及检验水准）；逐步完善企业标准，积极参与国家标准和行业标准的制定。公司标准体系全面覆盖销售、财务、采购、技术、检验、质量、安全、环保、职业健康、现场等生产经营领域。



（一）质量提升

2019年，公司进一步强化品质管控，通过公司各部门的通力协作，从公司战略分解到质量战略，再到产品质量提升目标等，逐层

分解逐步落实。在战略指引下公司决定导入 ISO9001 质量管理体系，在导入前公司已制定部分管理程序：《监视、测量、分析和评价控制程序》、《生产车间质量先进班组评比制度》、《不合格输出控制程序》、《生产和服务提供控制程序》等，逐步构建从供应商到客户、从配件到成品两个端到端的质量管控体系，完善公司内部产品全流程品质管控的同时，加强整体产业链质量管控，有效提升了公司成品质量水平，从而提升了公司产品在客户心中的满意度。

公司由品管部主导，每周例会对本周发生的质量异常就进行分析汇报，每月汇总召开管理层质量分析专题会议，通过问题原因查找、制定措施、重新验证等，持续 PDCA，直至产品问题得到解决，最终形成标准化。生产线以车间为单位，打造全员参与的质量改善活动，通过质量曝光、技术人员现场指导等方式，提升员工质量意识，对品质提升有效提案公司予以奖励。

公司秉承“质量是企业的生命、不断提高管理水平、持续改进产品质量、永远满足顾客需求”的质量方针。

安全生产及职业健康

每年以“安全生产月”活动为载体，牢固树立了“成在安全、败在事故”思想；以身边的真实事故案例剖析作教材，有针对性的制定相应规章制度，充分调动全员积极性的开展方式，营造大环境下的安全氛围，使全公司三级安全教育达成率为 100%；全年共举行 4 次应急预案演练，公司所有干部职工应急规避能力得到提升，公司安全工作迈上新台阶。

强化制度建设，施行安全积分卡考核制度，进一步推进安全性评价整改工作。实行全员安全责任制度，公司与每个员工签订安全生产

责任书。

公司还在 2016 年成立了职业卫生专职管理机构，并建立健康档案，员工职业健康定期检查形成了统一的标准，对在职的职业病涉及岗位员工安排了针对性的职业病体检。在夏暑季节，对全体职工发放降温祛暑的药品。对于体检中出现的问题进行解答，注重职业病的防治，引导员工们养成健康的生活方式。

（二）环境管理

公司是国家循环经济项目入选企业，以改善环境质量为核心，坚持“严守法规，节能降耗，绿色产品，持续改进”的环境方针，深化源头控制和防范突发环境风险，遵照环境体系、精益生产要求指导公司生产经营活动，落实相关部门责任，实现生产效益和环境效益的协同发展、平衡统一。

一直以来公司严格按照环境保护部《危险废物规范化管理指标体系》要求，对危险废物的使用、存放、运输、处理各环节进行全过程管控，不断完善危险废物管理要求。

目前公司配备废水、废气处理设备，每年定期委托第三方对公司的废气、废水、噪声进行检测。

第三章 产业引领 转型发展

一、产业引领

公司的产业地位不断提升，产能和市场占有率均有一定地位。

产品质量符合美国玩具安全标准 ASTM F963、欧盟玩具标准 EN71、日本玩具标准 ST 和国家标准 GB6675。产品畅销欧美、加拿大、中东等国家和地区，深受好评。

公司年产值约 3600 万人民币，具有年产儿童玩具 500 万套的生产能力，公司不仅拥有雄厚的技术力量，而且建立了完整的生产质量管理体系，保证了产品的优质供货，年产量逐年递增。

二、创新驱动

公司的愿景是“成为一家员工幸福、客户满意、受社会尊敬的全球木制玩具标杆企业”。以创新驱动发展，以创新促进变革，打造具有自感知、自学习、自决策、自执行、自适应等功能的生态体系，实现更高效的沟通协作。

（一）科技创新

公司注重以产品为基础进行“产销研”一体化技术创新。

通过项目运作管理，提升跨部门协作意识，打造复合型人才库，完善技术线和业务线的人才梯队建设，不断提升整体项目和产品开发运作水平。公司尤其重视研发人才的全方位、多渠道地培养与引进各类人才。

2019 年度研发投入合计（万元）	195
研发投入总额占营业收入比例（%）	6.8

公司创新体系主要包括以下几个部分：

1、战略聚集创新：通过构建战略管理流程，打通公司战略、战略举措、KPI 考核、行动计划与绩效管理，使战略管理更加科学。

2、技术研发创新：不断采用新技术、新工艺、新材料，立足客户需求，倡导全员研发，提高公司整体研发能力。

3、成本管理创新：植入阿米巴经营理念，划小经营单元，让员工主动经营，控制成本，提升经营效率。

4、营销网络创新：不断尝试电商渠道并持续深化，不断优化，积极参加国际性展会，不断壮大销售队伍，引入客户关系管理，强化渠道管理取得丰硕成果，国际一流客户的维护和发展取得重大突破。

5、人力资源创新：建立人才发展双通道，制定人才池及培养计划，实施组织变革，拓展人才发展空间。

6、企业文化创新：“以客户为中心、跨文化协同、工匠精神、质量与创新、责任与担当、跨部门协作”等文化氛围的建设，为战略执行奠定良好文化基因。传播手段不断创新，文化活动丰富多彩，让格林文化始终保持创造力和生命力。

（二）智能制造

公司结合精益管理、精益生产理念及智能化制造技术，按照智能化工厂体系框架将数字化产品设计、工艺设计、生产控制、检测、质量过程控制与优化等数字化智能化制造技术及流程融合到智能化生产制造体系内。

三、转型发展

公司在做强、做精木制玩具的同时，积极打通上下游产业链，拥有自己下游的优良木材供应商。

公司以营销驱动→研发驱动→品牌驱动为发展路径，围绕主业

不断加大自主品牌研发，实现成为一家员工幸福、客户满意、受社会尊敬的全球木制玩具标杆企业的愿景。

第四章 以人为本 共同发展

公司坚持“团结、守信、务实、创新、品质、共赢”的核心价值观，树立人才是第一资源的理念。

一、员工概况

截至 2020 年 6 月底，公司员工总人数 43 人。

公司致力于建立稳定和谐的劳动关系，保障职工行使民主权利，促进企业发展，制定和完善一系列民主管理制度，同时搭建形式多样的员工与管理层的沟通途径，组织职工参与管理。如公司依据《劳动法》、《工会法》等有关规定。

在人才选聘中实行公开招聘、公推公选、竞聘上岗。

公司保护员工个人信息和隐私，为员工建立个人人事档案，并对使用权限做出了严格限定；在收集、使用、传递员工信息过程中，严格遵守国家相关法律法规，保护员工隐私。

二、职业保障

1、员工薪酬

公司向员工提供有竞争力的薪酬。推行“以岗定级、以级定薪、人岗匹配、易岗易薪，动态转换”的薪酬理念，并倡导以业绩为导向的薪酬文化，通过建立“比学赶帮超”的绩效体系，将员工收入与企业效益、岗位业绩“有效联动”。

2、福利保障

根据法律法规和规范性文件的要求，为员工缴纳五险，社会保险

覆盖率达到100%。同时结合企业实际，为全体员工提供多重福利保障。如：提供购房无息借款、申购政府企业保障房、设立大病医疗补助、住院医疗互助项目及员工父母孝心基金、提供员工职业体检、解决员工子女就学、发放各类节日礼品等。

三、职业发展

（一）人才引进

截止 2020 年 6 月底，企业拥有员工 43 人，大专及以上学历人员 4 人，公司尤其重视研发人才的全方位、多渠道地培养与引进各类人才。

为了加强人才梯队建设及各类人才储备，给公司发展提供强有力的人力资源支持。公司通过网络招聘、人才市场招聘，校园招聘等多种渠道，持续各类储备人才。

（二）职业发展规划

公司以可持续发展为导向，从横向分类到纵向分级，不断加强和完善员工职业发展通道建设。根据岗位工作性质的不同，建立管理、技术、操作、专业等通道，使从事不同岗位工作的员工均有可持续发展的职业发展机会；清晰化的任职资格，使员工明确自己的发展方向、差距和提升途径，引导和鼓励各类优秀人才在最适合自己的职业发展通道成长晋升，实现企业与员工的共同发展。

（三）员工培训

公司秉持“培训是永不折旧的投资”的理念，把创建学习型组织，营造全员学习的氛围，作为公司长期发展战略的重要组成部分。根据公司战略目标、年度发展计划、岗位职责和绩效改进的需要，评估员工能力差距和职业发展需求，通过综合平衡，对员工的学习和发展朝着既促进公司整体目标的实现，又促进个人能力和职业发展的方向迈进，使公司和个人共同发展，达到双赢。

公司长期推行内训、外训相结合的模式。组织各层次人员参加各种培训，培训对象覆盖全体员工。长期与宁波知名培训机构合作进行外训，按照年度课程计划进行派员参加。

第五章 合作共赢 和谐发展

公司秉持“致力于成为员工、供应商、客户、股东信赖的企业”的经营理念，积极履行社会公民应承担的责任，推进可持续发展理念和要求在各层面的传播和贯彻，将对政府、社会、员工、供应商和客户等社会责任融入到企业经营发展中。

一、守法经营

为完善守法合规制度建设，提高员工法律意识，公司定期进行法律知识推送和法律法规培训，邀请专业律师及时解读最新法律法规，提高员工对新法的认知度。

二、市场责任

（一） 客户责任

公司一直坚持“以客户需求为中心”，将“快速服务 100%”作为企业的品牌定位，紧紧围绕客户需求进行产品开发和对产品进行全生命周期的管理，力求通过全产业链整合与优化，持续满足客户不断升级的需求。强化内部质量管控，加强产品售后服务，建立一支高素质的服务团队和本地化服务体系；与上游供应商和下游经销商紧密合作，建立科学的考评与培训体系，从内部、源头和终端上保障品质、服务和效率。

公司定期进行客户满意度调查，征集客户意见，制定整改措施，有针对性地加以整改，并完善服务机构配置，提供优质的售前、售中

及售后服务，进一步提高产品质量和服务水平，提高客户满意度，保证客户利益。

（二） 供应链责任

公司坚持诚信经营，制定并完善《外部提供过程、产品和服务的控制程序》、《供应商评定制度》、《采购协议》。规范供应链合规合法管理，构建审计监制度，确保采购零部件的公平、公正。

为提升供应商产品质量与交货及时性，持续改善提升供应商质量水平，协助解决供应商在生产过程中出现的问题，提升供应商的综合管理能力，公司每年组织对供应商进行辅导培训，开展现场评定工作；每年定期组织年度供应商会议，共同讨论产能规划和质量提升战略等持续发展问题。2019年公司通过请进来和走出去策略等多种方式协助供应商提升产品品质。通过一系列的努力，供应商与我们建立了共同进步、长期发展的战略理念，打造了行业内产品零件供应体系。

三、社区责任

企业是社会的，积极履行社会责任，为社会发展做贡献是企业存在的根本意义。在这种思想的指导下，格林不仅为社会创造了效益，履行着经济责任，还积极倡导并推动着社会公益事业。

为了推动员工小孩身心健康发展，公司2020年5月举行了缤纷童年为主题的活动，邀请整个格林人的适龄儿童来公司过六一儿童节，一是参观父母工作的岗位，二是参观玩具制造流水线，三是节目表演，四是公司玩具礼品的赠送，让小朋友们增长见识体验关爱和温暖。

近年随着社会的进步，现代人的物质条件越来越好，但随着又伴随了新的问题，那便是癌症近几年发病率逐年上升。针对目前的现状公司在此方面也做一部分微薄的贡献，2015年2月11日宁波格林工

艺玩具有限公司向宁波协和预防肿瘤基金会捐赠 3000 元，2015 年 3 月 26 日向宁波市鄞州区癌症康复协会捐赠 10000 元，借助公共渠道希望可以帮助一部分患者。

百善孝为先，孝文化是格林玩具文化的重要组成部分，为了将践行孝道的理念并传递给格林人，公司 2016 年 4 月 11 日向宁波市鄞州区塘溪镇邹溪村经济合作社捐赠 10000 元，公司 2020 年 1 月向邻近新城村捐赠 10000 元，由公司出钱村里出面为老年人献上一份孝心。

社会责任已经成为公司的一种使命、一种文化，履行社会责任已经成为一种常态。

宁波格林工艺玩具有限公司

2020 年 7 月 1 日